

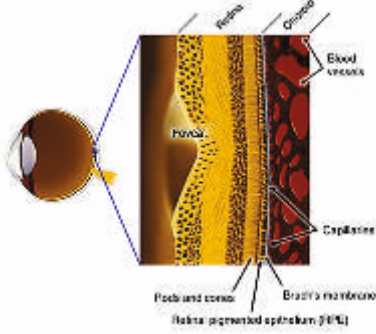
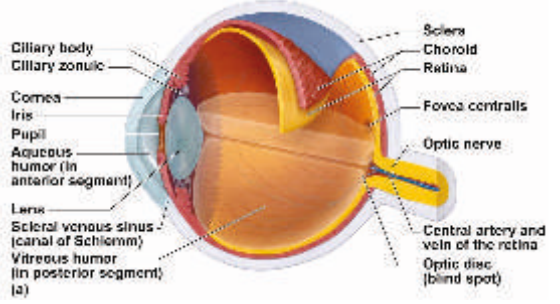
ডায়াবেটিস জনিত দৃষ্টিহানি

ডায়াবেটিক ম্যাকুলার এডিমার (ডিএমই)
উপসর্গ, প্রতিরোধ এবং চিকিৎসা



ডায়াবেটিসে
আক্রান্ত
3 জন লোকের
মধ্যে 1 জন জীবনে
রেটিনোপ্যাথি-তে
আক্রান্ত হয়

মানুষের চোখকে আমাদের দেহের সবচেয়ে জটিল অঙ্গ বলা হয়। আলো কনিয়া দিয়ে প্রবেশ করে আইরিস বা কনীনিকার ছিদ্র দিয়ে যায়, যে ছিদ্রকে পুপিল বা তারারন্ধ্র বলে। এরপরে আলো লেন্সে পড়ে যা চোখের পিছনের দিকের আভ্যন্তরীণ আন্তরণ বা রেটিনাতে আলোকে ফোকাস করে।



রেটিনা

রেটিনাতে আলোক সুবেদী কোষ বা ফটোরিসেপ্টরের আন্তরণ থাকে যাদের রড এবং কোন কোষ বলা হয়। রেটিনার কেন্দ্রকে ম্যাকুলা বলা হয় যার কাজ হল তীক্ষ্ণ কেন্দ্রীয় দৃষ্টিশক্তি প্রদান করা। ফোভিয়া হল ম্যাকুলাতে থাকা একটি ছোট অবতল অংশ যা সবচেয়ে তীক্ষ্ণ দৃষ্টিশক্তি প্রদান করে। আলো রেটিনাতে পৌঁছলে ফটোরিসেপ্টরগুলি অপটিক স্নায়ুর মাধ্যমে মস্তিষ্কে সংবেদ প্রেরণ করে যা সেগুলিকে দৃষ্টিতে রূপান্তরিত করে।

ডায়াবেটিস কি?

ডায়াবেটিস মেলিটাস একটি রোগ যা দেহের শর্করা ব্যবহার এবং সংরক্ষণ করার ক্ষমতাকে ব্যাহত করে যার ফলে বিভিন্ন ধরনের স্বাস্থ্য সমস্যা দেখা দিতে পারে। রক্তে অতিরিক্ত পরিমাণে সুগার থাকলে সেটা চোখ সহ পুরো দেহের ক্ষতিসাধন করতে পারে। সময়ের সঙ্গে সঙ্গে ডায়াবেটিস রেটিনার সংবহন তন্ত্রের ক্ষতিসাধন করে।

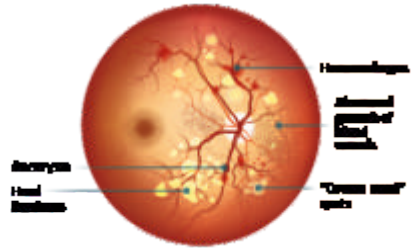
ডায়াবেটিস কিভাবে চোখ-কে প্রভাবিত করে?

ডায়াবেটিসের কারণে শরীরের রক্তবাহী নালী দুর্বল হয়ে যায়। রেটিনার অতি ক্ষুদ্র রক্তবাহী নালীগুলো অত্যন্ত সংবেদনশীল। রেটিনার রক্তবাহী নালীর ক্ষতির পাশাপাশি রেটিনায় কিছু নিশ্চিত গঠনমূলক পরিবর্তন-কে ডায়াবেটিক রেটিনোপ্যাথি বলা হয়। এর ফলে দৃষ্টিশক্তির ক্ষতি হয়।

ডায়াবেটিক রেটিনোপ্যাথি কি?

ডায়াবেটিসে সবচেয়ে সাধারণ চোখের জটিলতা হল ডায়াবেটিক রেটিনোপ্যাথি। এটির ফলে রেটিনাতে ক্রমবর্ধমান ক্ষতি হয় যার ফলে দৃষ্টিশক্তির জন্য আশঙ্কা জনক জটিলতা দেখা দেয়। ডায়াবেটিক চক্ষু রোগের শীঘ্র শনাক্তকরণ এবং সময়মত চিকিৎসা দৃষ্টিশক্তির হানির ঝুঁকি-কে উল্লেখযোগ্যভাবে কম করে। ডায়াবেটিক রেটিনোপ্যাথি শুধু খুব উন্নত পর্যায়ে দৃষ্টি-সংক্রান্ত উপসর্গগুলি প্রদর্শন করে। শুধুমাত্র একজন চক্ষুরোগ বিশেষজ্ঞ ডায়াবেটিক রেটিনোপ্যাথির প্রারম্ভিক লক্ষণগুলি শনাক্ত করতে পারেন। ডায়াবেটিক রেটিনোপ্যাথি-তে দৃষ্টিশক্তির হানির নিম্ন দুটি মুখ্য কারণ আছে:

- প্রোলিফারেটিভ ডায়াবেটিক রেটিনোপ্যাথি
- ডায়াবেটিক ম্যাকুলার এডিমা

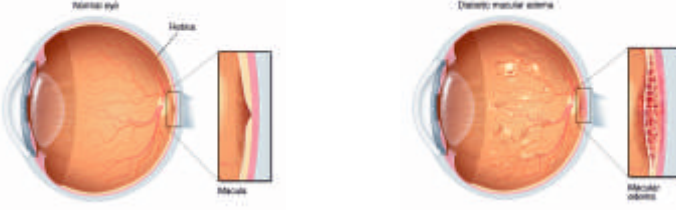


প্রোলিফারেটিভ ডায়াবেটিক রেটিনোপ্যাথি কি?

এই পরিস্থিতি-তে রেটিনার উপরিভাগ থেকে খুব ছোট রক্তবাহী নালী বিকশিত হয়। এই বিকশিত রক্তবাহী নালীগুলি খুব সুক্ষ্ম থাকে এবং ভিট্রিয়াসের মধ্যে অনায়াসে রক্তক্ষরণ হওয়ার ফলে হঠাৎ দৃষ্টিশক্তির প্রচণ্ড ক্ষতিকরতে পারে।

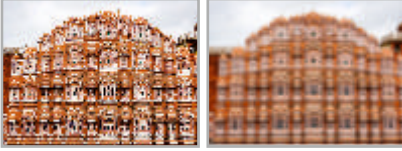
ডায়াবেটিক ম্যাকুলার এডিমা (ডিএমই) কি?

ক্ষতিগ্রস্ত রক্তবাহী নালী চুইয়ে ম্যাকুলার উপরে অথবা নিচে তরল পদার্থ জমা করে যার ফলে স্বাভাবিকতা এবং দৃষ্টিশক্তির হানি হয়, এবং এর ফলস্বরূপ দৃষ্টিশক্তির মাঝারি ক্ষতি হয়। ডায়াবেটিসে আক্রান্ত লোকদের ক্ষেত্রে ম্যাকুলার এডিমা দৃষ্টিশক্তির হানির সবচেয়ে সাধারণ কারণ।

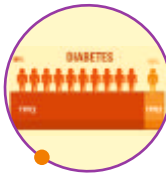
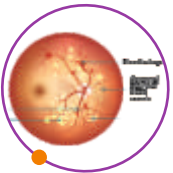


ডিএমই-এর সাধারণ উপসর্গগুলি কি?

ডায়াবেটিক ম্যাকুলার এডিমা-তে সর্বদা উপসর্গ দেখা যায় না, কিন্তু আপনি আপনার সাধারণ দৃষ্টিশক্তির মধ্যে নিম্ন পার্থক্যগুলি অনুভব করবেন।



ডিএমই-এর প্রধান ঝুঁকি কার?



ডায়াবেটিক
রেটিনোপ্যাথির পরিমাণ

প্রচণ্ড
হাইপারটেনশন

ডায়াবেটিসের
ধরন/স্থায়িত্বকাল

স্থূলতা

রক্তে ফ্যাটের
অধিক মাত্রা

সমস্ত ডায়াবেটিসের রোগীদের কি ডিএমই হতে পারে?

ডায়াবেটিসে আক্রান্ত যে কোন ব্যক্তির ডায়াবেটিক ম্যাকুলার এডিমা হতে পারে। যদি আপনার অনেক বছর ধরে ডায়াবেটিস থাকে তাহলে আপনার রেটিনাতে এই পরিস্থিতি বিকশিত হতে পারে। তবুও এটি দেখা গেছে যে ডায়াবেটিসে আক্রান্ত লোকদের প্রায় অর্ধেক লোক তাদের জীবনকালে কিছু পরিমাণে ডায়াবেটিক ম্যাকুলার এডিমায় আক্রান্ত হন।

ডিএমই-কে কিভাবে নিয়ন্ত্রণ করা যায়?

রোগনির্ণয়

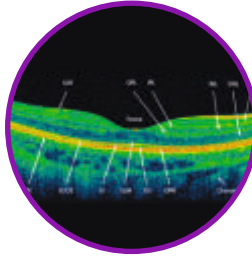
অপথ্যাল্মোস্কপি: অপথ্যাল্মোস্কপি বিস্তারিতভাবে রেটিনার কাঠামোর বিবর্ধিত দৃশ্য প্রদান করে।

অপটিক্যাল কোহেরেন্স টমেগ্রাফি(OCT): এটি একটি রোগনির্দান পদ্ধতি যা উচ্চ বিশ্লেষণের চিত্রের সাথে রেটিনার স্পষ্ট ইমেজ প্রদান করে।

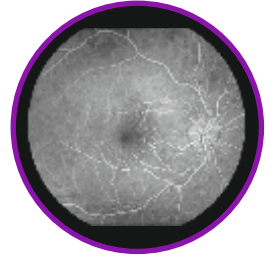
ফান্ডাস ফ্লুরিজিন এঞ্জিওগ্রাফি (FFA): এটি একটি সাধারণ পদ্ধতি যেটি রেটিনার রক্তবাহী নালীর পরিস্থিতি সম্পর্কে আরো তথ্য জানার জন্য করা হয়। একটি ডাই আপনার বাহুতে ইনজেক্ট করা হয় যা ব্লকেজের ফটো নেওয়ার জন্য আপনার রেটিনাল শিরায় প্রবাহিত হয়।



অপথ্যাল্মোস্কপি



অপটিক্যাল
কোহেরেন্স টমেগ্রাফি



ফান্ডাস ফ্লুরিজিন
এঞ্জিওগ্রাফি

চিকিৎসা

অ্যান্টি-ভিইজিএফ ইনজেকশন থেরাপি

ম্যাকুলার এডিমার জন্য বর্তমান যত্নের মানদণ্ড ইন্ট্রাভিট্রিয়াল ইনজেকশন। অ্যান্টি-ভিইজিএফ ইনজেকশন চিকিৎসা ভিইজিএফ-এর কার্যকলাপ থামিয়ে ম্যাকুলার এডিমার অগ্রগতি-কে মন্থর করে এবং পরবর্তী দৃষ্টিশক্তির হানির ঝুঁকি কমিয়ে দেয়।

লেজার ফটোকোলেশন

ডিএমই-এর জন্য এটিও একটি চিকিৎসা। সময়মত প্রয়োগ করা হলে লেজার ফটোকোলেশন সবচেয়ে ভালো পরিণাম প্রদর্শন করে বর্তমান দৃষ্টিশক্তি বজায় রাখতে পারে এবং এরূপে দৃষ্টিশক্তির হানির ঝুঁকি কমায়, কিন্তু এটি খুব কমই দৃষ্টিশক্তির উন্নতি করে।



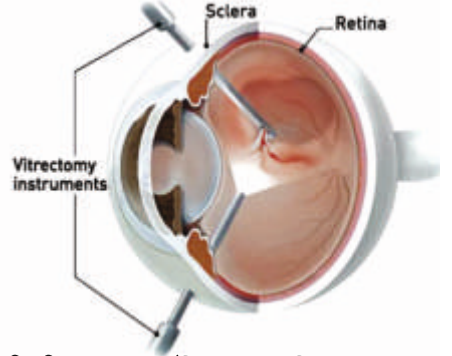
ইন্ট্রা ভিট্রিয়াল স্টেরয়েড



IV স্টেরয়েড ডিএমই-এর চিকিৎসায় মেডিক্যাল থেরাপির জন্য ব্যবহার করা হয়। কোর্টিকোস্টেরয়েড, যেমন ডেক্সামেথাসোন, ফ্লুসিনোলোন অ্যাসিটেট, এবং ট্রাইঅ্যামসিনোলোন অ্যাসিটোনাড-কে ডিএমই-এর চিকিৎসার জন্য ইন্ট্রাভিট্রিয়াল ইমপ্লান্ট অথবা ইন্ট্রাভিট্রিয়াল ইনজেকশন স্বরূপ প্রায়ই ব্যবহার করা হয়। কোর্টিকোস্টেরয়েড প্রদাহ-কে দমন করে এবং রক্তবাহী নালী থেকে তরলের নিঃসরণ কমায়।

ভিট্রেক্টমি

ভিট্রেক্টমি চোখের ভিতর থেকে ভিট্রিয়াস জেল-কে অপসারণ করার জন্য অপারেশন। এটি এরূপ পদ্ধতিগুলি সম্পন্ন করার জন্য অত্যাবশ্যক যা তরল যথাস্থানে থাকলে সম্পাদন করা সম্ভব নয়। এই পদ্ধতিতে, ভিট্রিয়াস জেল-কে সিলিকন অয়েল, স্যালাইন দ্রবণ, বায়ু অথবা গ্যাস প্রতিস্থাপন করে, যাকে চোখের নিজের তরল সময়ের সাথে প্রতিস্থাপন করে দেয়।



মিলিত পদ্ধতি

অ্যান্টি-ভিইজিএফ উপাদান এবং লেজার চিকিৎসার সমন্বয় দৃষ্টিশক্তি সংক্রান্ত কার্যশীলতা এবং জীবনের মানে উন্নতি ঘটানোর সম্ভাবনা বৃদ্ধি করতে পারে।

নিয়মিত যত্ন



অ্যান্টি-ভিইজিএফ ইঞ্জেকশন খেরাপি

এটি ডায়াবেটিক ম্যাকুলার এডিমার জন্য একটি অনুমোদিত ঔষধ।

চোখের মধ্যে ইঞ্জেকশন
প্রদানের মাধ্যমে



এটি কীভাবে কাজ করে?

এটি রেটিনার পিছনে নতুন রক্ত ধমনী সৃষ্টি হওয়া প্রতিরোধ করে এবং রেটিনার রক্তক্ষরণ আটকাতে পারে এবং পরে দৃষ্টিশক্তি হানীর ঝুঁকির হ্রাস ঘটাতে পারে।

ওষুধের প্রভাবটি এক মাস অথবা তার অধিক সময়ের জন্য স্থায়ী হতে পারে, তাই আপনাকে কটি ইঞ্জেকশন নিতে হবে, তা আপনার অবস্থা এবং আপনার চিকিৎসকের পরামর্শের উপর নির্ভর করে।

উপকারিতা

অ্যান্টি-ভিইজিএফ ইঞ্জেকশনের চিকিৎসাটি দৃষ্টিশক্তির মানের (রঙ, উজ্জ্বলতা এবং সূক্ষ্মতা) এবং পড়াশোনা, টেলিভিশন দেখা, গাড়ি চালানোর মত আরও বহু প্রকার কার্যকলাপের ক্ষেত্রে উন্নতি ঘটাতে পারে, যেগুলি স্বাভাবিক জীবনকে প্রভাবিত করে।



অস্বীকার: এই উপাদানটি শুধুমাত্র তথ্যের উদ্দেশ্যে। এটি একটি চিকিৎসক অথবা স্বাস্থ্য প্রযুক্তি পেশাদারের উপদেশ অথবা পরামর্শকে প্রতিস্থাপিত করে না। আমরা নির্ভুল এবং সমন্বয় তথ্য প্রদানের লক্ষ্যে সকল প্রকার প্রচেষ্টা করে থাকি, তবে এই বিষয়ে কোন প্রতিশ্রুতি প্রদান করি না। আপনার উচিত আপনার চক্ষু-বিশেষজ্ঞ অথবা স্বাস্থ্য প্রযুক্তি পেশাদারের উপদেশগুলি সম্পূর্ণরূপে অনুপালন করা।

INTAS

INTAS PHARMACEUTICALS LIMITED

Near Sola Bridge, S.G. Highway, Thaltej,
Ahmedabad – 380054, Gujarat, INDIA.
Website : www.intaspharma.com

RAZUMAB™
Ranibizumab 0.5 mg Injection