

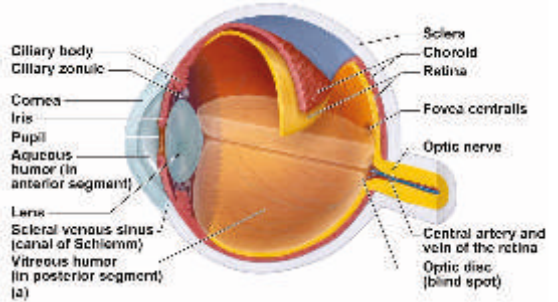
# പ്രമേഹം മൂലമുള്ള കാഴ്ചനഷ്ടം

ഡയബറ്റിക് മാക്യുലാർ ഈഡിമയുടെ (ഡിഎംഇ)  
രോഗലക്ഷണങ്ങൾ, രോഗനിവാരണം, ചികിത്സ



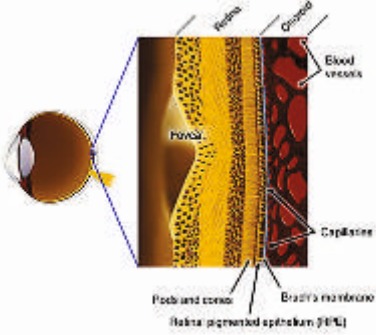
പ്രമേഹമുള്ള  
3 വ്യക്തികളിൽ 1 ആൾ  
തന്റെ ജീവിതകാലത്ത്  
റെറ്റിനോപ്പതിക്ക്  
ഇരയാകുന്നു

കണ്ണുകൾ മനുഷ്യ ശരീരത്തിന്റെ ഏറ്റവും സങ്കീർണ്ണമായ അവയവമാണ്. കാലപടലത്തിൽ കൂടി (കോർനിയ) പ്രവേശിക്കുന്ന പ്രകാശം കണ്ണിന്റെ കൃഷ്ണമണിയിലുള്ള വിടവിൽ കൂടിക്കൂടി പോയി ലെൻസിൽ എത്തുന്നു. ലെൻസ് ആകട്ടെ പ്രകാശത്തിനെ കണ്ണിന്റെ പിൻഭാഗത്തുള്ള ആന്തരിക പാളിയായ ദൃഷ്ടിപടലത്തിൽ (റെറ്റിന) കേന്ദ്രീകരിപ്പിക്കുന്നു (ഫോക്കസ് ചെയ്യുന്നു).



**റെറ്റിന**

ദൃഷ്ടിപടലത്തിൽ (റെറ്റിനയിൽ) പ്രകാശവുമായി സംവേദിക്കുന്ന കോശങ്ങൾ അഥവാ ഫോട്ടോറിസപ്റ്റേഴ്സ് അടങ്ങിയിരിക്കുന്നു. റോഡ്സ്, കോൺസ് എന്നാണ് ഈ കോശങ്ങളെ വിളിക്കുന്നത്. ദൃഷ്ടിപടലത്തിന്റെ കേന്ദ്രമായ മാക്യുല ആണ് കൃത്യമായ മദ്ധ്യകാഴ്ച നൽകുന്നത്. മാക്യുലയിൽ ഉള്ള ഒരു ചെറിയ താഴ്ചയായ ഫോവിയ ആണ് ഏറ്റവും കൃത്യമായ കാഴ്ച നൽകുന്നത്. ദൃഷ്ടിപടലത്തിലേയ്ക്ക് (റെറ്റിന) പ്രകാശം എത്തുമ്പോൾ ഫോട്ടോറിസപ്റ്റേഴ്സ് കോശങ്ങൾ ഓപ്റ്റിക് നാഡി വഴി മസ്തിഷ്കത്തിലേയ്ക്ക് ഇംപൾസുകൾ അഥവാ ആവേഗങ്ങൾ അയക്കുന്നു. അങ്ങനെ മസ്തിഷ്കം കാഴ്ച തിരിച്ചറിയുന്നു.



**എന്താണ് പ്രമേഹം ?**

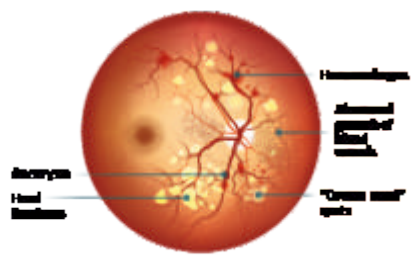
പഞ്ചസാര സൂക്ഷിക്കുകയും ഉപയോഗിക്കുകയും ചെയ്യുവാനുള്ള നമ്മുടെ ശരീരത്തിന്റെ കഴിവനെ ബാധിക്കുന്ന ഒരു രോഗമാണ് പ്രമേഹം മെലിറ്റസ് അഥവാ ഡയബറ്റീസ്. ഇത് പല ആരോഗ്യ പ്രശ്നങ്ങളും വിളിച്ചു വരുത്തും. രക്തത്തിൽ പഞ്ചസാര വളരെ അധികമായാൽ ശരീരത്തിൽ ഒട്ടാകെ അത് തകരാറുകൾ ഉണ്ടാക്കും, കണ്ണുകൾ ഉൾപ്പെടെ. കാലക്രമേണ പ്രമേഹം റെറ്റിനയുടെ (ദൃഷ്ടിപടലം) രക്തചംക്രമണ സംവിധാനത്തെ ബാധിക്കുന്നു.

**പ്രമേഹം കണ്ണിനെ ബാധിക്കുന്നതെങ്ങനെ ?**

പ്രമേഹം ശരീരത്തിലെ രക്തക്കുഴലുകൾക്ക് ശേഷിക്കുറവുണ്ടാക്കുന്നു. റെറ്റിനയിലെ ചെറിയ രക്തക്കുഴലുകൾ കേടുപാടുകൾ വരാൻ സാദ്ധ്യതയുള്ളവയാണ്. റെറ്റിനയിലെ രക്തക്കുഴലുകൾക്കുണ്ടാകുന്ന കേടുപാടുകളെയും അതിനോടനുബന്ധിച്ച് റെറ്റിനയുടെ ഘടനയിലുണ്ടാകുന്ന മാറ്റങ്ങളെയുമാണ് ഡയബറ്റിക് റെറ്റിനോപ്പതി എന്ന് വിളിക്കുന്നത്. ഇത് കാഴ്ചനഷ്ടത്തിനിടയാക്കുന്നു.

**എന്താണ് ഡയബറ്റിക് റെറ്റിനോപ്പതി ?**

പ്രമേഹത്തിലെ ഏറ്റവും സാധാരണമായ നേത്ര സങ്കീർണ്ണതയാണ് ഡയബറ്റിക് റെറ്റിനോപ്പതി. ഇത്, റെറ്റിനയ്ക്ക് ക്രമമായുള്ള കേടുപാടുകൾ വരുത്തുകയും ഇവ, ഗുരുതരമായതും കാഴ്ചയ്ക്ക് ഭീക്ഷണിയാകുന്നതുമായ സങ്കീർണ്ണതകൾക്ക് കാരണമാകുകയും ചെയ്യുന്നു. ഈ ഡയബറ്റിക് റെറ്റിനോപ്പതി വളരെയധികം പുരോഗമിച്ചതിനു ശേഷമേ കാഴ്ച സംബന്ധമായ ലക്ഷണങ്ങൾ ഉണ്ടാകുകയുള്ളൂ. ഒരു നേത്രവിദഗ്ദനുമായ ഡയബറ്റിക് റെറ്റിനോപ്പതിയുടെ നേരത്തേയുള്ള ലക്ഷണങ്ങൾ തിരിച്ചറിയാൻ പറ്റുകയുള്ളൂ. ഡയബറ്റിക് റെറ്റിനോപ്പതിയിൽ കാഴ്ചനഷ്ടത്തിനു കാരണമാകുന്ന രണ്ട് പ്രധാന കാര്യങ്ങളുണ്ട്.



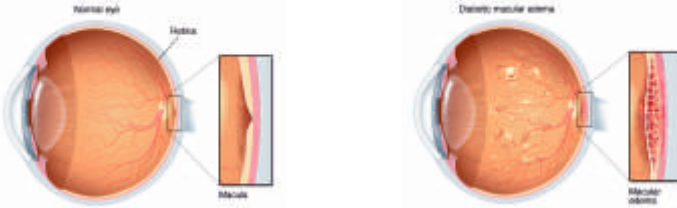
- പ്രോളിഫറേറ്റീവ് ഡയബറ്റിക് റെറ്റിനോപ്പതി
- ഡയബറ്റിക് മാക്യുലർ ഇഡിമ

## എന്താണ് പ്രോളിഫറേറ്റീവ് ഡയബറ്റിക് റെറ്റിനോപ്പതി?

ഈ അവസ്ഥയിൽ, റെറ്റിനയുടെ ഉപരിതലത്തിൽ നിന്നും വളരെ ചെറിയ രക്തക്കുഴലുകൾ വളരുന്നു. ഇപ്രകാരം വളരുന്ന രക്തക്കുഴലുകൾ വളരെ ലോലമാണ് അവയിൽ നിന്നും വിട്രിയസ്സിലേക്ക് രക്തസ്രവമുണ്ടാകുന്നു. തൻമൂലം പൊടുന്നനെയുള്ളതും കഠിനമായതുമായ കാഴ്ച നഷ്ടം ഉണ്ടാകുന്നു.

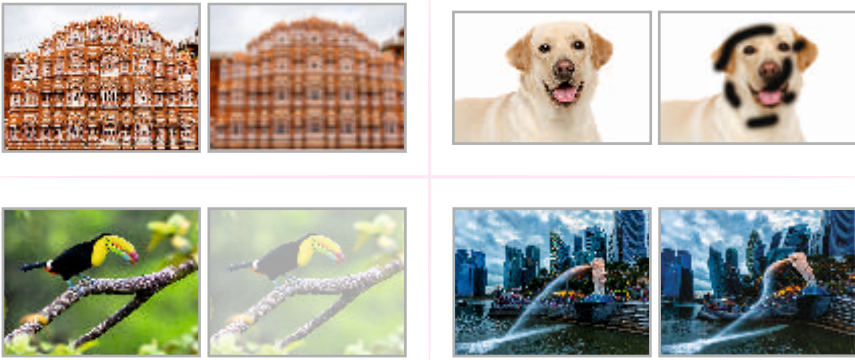
## എന്താണ് ഡയബറ്റിക് മാക്യുലർ ഇഡീമ (DME) ?

കേടുപാടുകൾ വന്ന രക്തക്കുഴലുകൾക്ക് ചോർച്ചയുണ്ടാകുമ്പോൾ അവ മാക്യുലക്ക് മുകളിലോ താഴെയോ ഫ്ലൂയിഡ് അടിഞ്ഞു കൂടാൻ കാരണമാകുന്നു. ഇത്, വീക്കത്തിനും കാഴ്ചക്ക് അസ്വസ്ഥത ഉണ്ടാക്കാനും ഇടയാക്കുന്നു. ഇവയെല്ലാം കുറഞ്ഞതോതിൽ കാഴ്ചനഷ്ടത്തിന് വഴിതെളിക്കുന്നു. പ്രമേഹം ഉള്ള ആളുകളിൽ കാഴ്ച നഷ്ടം ഉണ്ടാകുന്നതിനുള്ള സർവസാധാരണമായ കാരണമാണ് മാക്യുലർ ഇഡീമ.

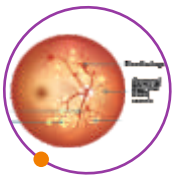


## എന്താണ് DME യുടെ സാധാരണ ലക്ഷണങ്ങൾ ?

ഡയബറ്റിക് മാക്യുലർ ഇഡീമയ്ക്ക് സാധാരണയായി ലക്ഷണങ്ങൾ കാണാറില്ല. പക്ഷെ താഴെ കൊടുത്തിരിക്കുന്ന തരം വ്യത്യാസങ്ങൾ നിങ്ങൾക്ക് കാഴ്ചയുടെ കാര്യത്തിൽ അനുഭവപ്പെടേക്കാം.



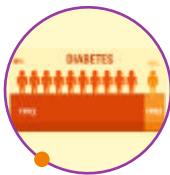
## ആർക്കാണ് DME വരാൻ സാധ്യത കൂടുതൽ?



ഡയബറ്റിക് റെറ്റിനോപ്പതിയുടെ ഘട്ടങ്ങൾ



ഗുരുതരമായ ഗ്ലൈസെമിൻഷൻ



പ്രമേഹത്തിന്റെ തരം/ ദൈർഘ്യം



പൊണ്ണത്തടി



രക്തത്തിലെ കൊഴുപ്പിന്റെ ഉയർന്ന അളവ്

**എല്ലാ തരം പ്രമേഹത്തിലും DME ഉണ്ടാകുമോ ?**

പ്രമേഹമുള്ള ഏതു വ്യക്തിക്കും ഡയബറ്റിക് മാക്യുലർ ഇഡിയ ഉണ്ടാകാം. നിങ്ങൾക്ക് വർഷങ്ങളായി പ്രമേഹമുണ്ടെങ്കിൽ ഈ അവസ്ഥ വന്നു ചേരാം. പക്ഷെ, പ്രമേഹമുള്ള വ്യക്തികളിൽ ഏതാണ്ട് പകുതിപ്പേർക്കും അവരുടെ ജീവിത കാലഘട്ടത്തിൽ ഡയബറ്റിക് മാക്യുലർ ഇഡിയയുടെ ചില അവസ്ഥകൾ ഉണ്ടാകുമെന്ന് നിരീക്ഷിക്കപ്പെട്ടിട്ടുണ്ട്

**DME കൈകാര്യം ചെയ്യുന്നതെങ്ങനെ ?**

**രോഗനിർണ്ണയം**

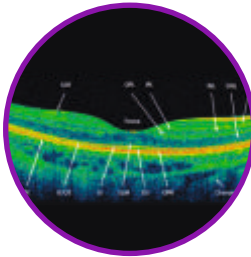
**ഓഫ്താൽമോസ്കോപ്പി :** ഓഫ്താൽമോസ്കോപ്പിയിൽ റെറ്റിനയുടെ ഘടനയുടെ വലുതാക്കിയ കാഴ്ച ലഭിക്കുന്നു.

**ഓപ്റ്റിക്കൽ കൊഹിയൻസ്, ടോമോഗ്രാഫി (OCT):** റെറ്റിനയുടെ വലുതാക്കിയതും വ്യക്തമായതുമായ ചിത്രങ്ങൾ ലഭിക്കുന്ന ഒരു രോഗനിർണ്ണയരീതിയാണിത്.

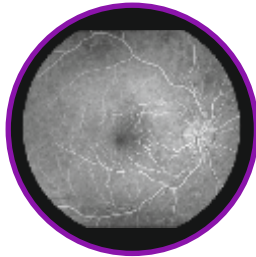
**ഫണ്ടസ് ഫ്ലൂറോസിൻ ആഞ്ചിയോഗ്രാഫി (FFA) :** റെറ്റിനയിലെ രക്തക്കുഴലുകളുടെ അവസ്ഥയെക്കുറിച്ച് കൂടുതൽ വിവരങ്ങൾ ലഭിക്കാനായി നടത്തുന്ന ഒരു സാധാരണ നടപടിക്രമമാണിത്. നിങ്ങളുടെ കൈയിൽ കുത്തിവെക്കപ്പെടുന്ന ഒരു ഡൈ, റെറ്റിനയിലെ രക്തക്കുഴലുകളിലൂടെ യാത്രചെയ്ത് കടന്നുപോകുകയും നിങ്ങളുടെ റെറ്റിനൽ ധമനികളുടെ ഫോട്ടോകൾ എടുത്ത് ബ്ലോക്കേജുകൾ ഉണ്ടോ എന്ന് പരിശോധിക്കുകയും ചെയ്യുന്നു.



ഓഫ്താൽമോസ്കോപ്പി



ഓപ്റ്റിക്കൽ കൊഹിയൻസ് ടോമോഗ്രാഫി



ഫണ്ടസ് ഫ്ലൂറോസിൻ ആഞ്ചിയോഗ്രാഫി

**ചികിത്സ**

**ആന്റി - VEGF ഇൻജക്ഷൻ തെറാപ്പി**

മാക്യുലർ ഇഡിയക്ക് നിലവിലുള്ള പരിചരണം ഇൻട്രാവെനിയൽ ഇൻജക്ഷൻ ആണ്. ആന്റി - VEGF ഇൻജക്ഷൻ ചികിത്സ, VEGF വലർത്തനത്തെ തടയുകയും മാക്യുലർ ഇഡിയയുടെ പുരോഗതി മന്ദഗതിയിലാക്കുകയും അപ്രകാരം, തത്ഫലമായുണ്ടാകുന്ന കാഴ്ചനഷ്ടം കുറയ്ക്കുകയും ചെയ്യുന്നു.



**ലേസർ ഫോട്ടോകൊയാഗുലേഷൻ**

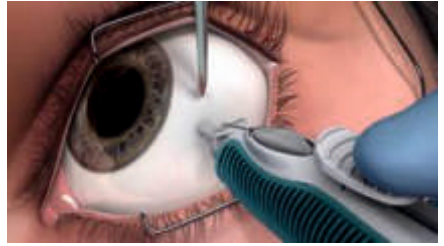
ഇതും DME യുടെ ചികിത്സയിൽ പെടുന്നു. ശരിയായ സമയത്ത് പ്രയോഗിച്ചാൽ, ലേസർ ഫോട്ടോകൊയാഗുലേഷൻ നിലവിലെ കാഴ്ച ശേഷി നിലനിർത്താനാകുകയും അങ്ങിനെ കാഴ്ചനഷ്ടത്തിന്റെ അപായ സാധ്യത കുറയ്ക്കാനാകുകയും ചെയ്യും. പക്ഷെ വളരെ അപൂർവ്വമായോ കാഴ്ചശക്തി വർദ്ധിപ്പിക്കാനാകും.





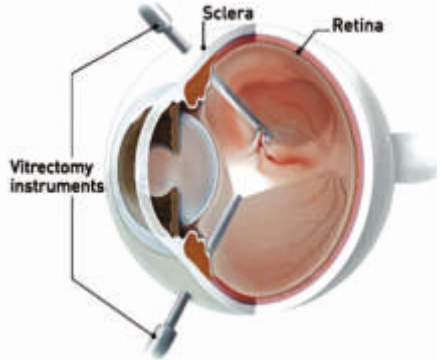
## ഇൻട്രാ വിട്രിയൽ സ്റ്റെറോയ്ഡുകൾ

DME യുടെ ചികിത്സയിൽ, മെഡിക്കൽ തെറാപ്പിയാണ് IV സ്റ്റെറോയ്ഡുകൾ ഉപയോഗിക്കുന്നത്. ഡെക്സാമെഥനോസോൺ, ഫ്ലൂസിനോലോൺ അസറ്റേറ്റ്, ട്രൈയാംസിനോലോൺ അസറ്റേറ്റ് എന്നിവ പോലുള്ള കോർട്ടിക്കോസ്റ്റെറോയ്ഡുകൾ DME യുടെ ചികിത്സയായി ഇൻട്രാ വിട്രിയൽ ഇൻഷുഷൻ ആയോ അല്ലെങ്കിൽ ഇൻട്രാ വിട്രിയൽ ഇൻജക്ഷൻ ആയോ ഉപയോഗിക്കപ്പെടുന്നു. കോർട്ടിക്കോസ്റ്റെറോയ്ഡുകൾ, വീക്കം തടയുകയും രക്തക്കുഴലുകളിൽ നിന്നും ദ്രാവകം ചോരുന്നത് തടയുകയും ചെയ്യുന്നു.



## വിട്രിക്ടമി

കണ്ണിനുള്ളിൽ നിന്നും വിട്രിയസ് ജെൽ നീക്കം ചെയ്യുന്നതിനുള്ള ശസ്ത്രക്രിയയാണ് വിട്രിക്ടമി. ഫ്ലൂയിഡ് യഥാസ്ഥാനത്തിരിക്കുമ്പോൾ ചെയ്യാൻ പറ്റാത്ത പല നടപടികളുമെടുക്കാൻ ചെയ്യുന്നതിന് ഇത് ആവശ്യമാണ്. ഈ നടപടി ക്രമത്തിൽ വിട്രിയസ് ജെൽ മാറ്റി സിലിക്കോൺ ഓയിൽ, സലൈൻ ലായനി, വായു അല്ലെങ്കിൽ വാതകം എന്നിവയിലേതെങ്കിലും നിറയ്ക്കുന്നു. കാലക്രമേണ ഇവ മാറ്റി കണ്ണിലെ ഫ്ലൂയിഡ് തന്നെ വയ്ക്കുന്നു.



## കോംബിനേഷൻ സമീപനം

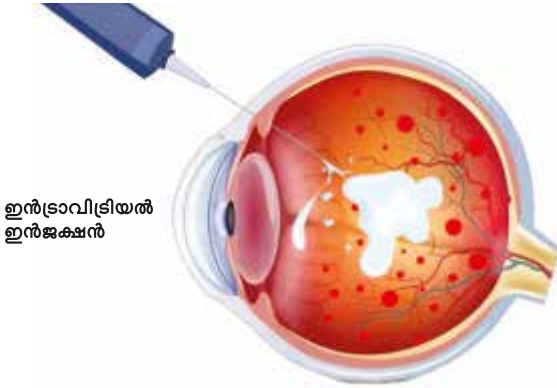
ആന്റിവ്ഇജീഎഫ് സംയുക്തങ്ങൾക്ക് ഒപ്പം ലേസർ ചികിത്സയും നൽകിയാൽ കാഴ്ചയുമായി ബന്ധപ്പെട്ട പ്രവർത്തനങ്ങളും ജീവിത ഗുണമേന്മയും മെച്ചപ്പെടുവാൻ കൂടുതൽ സാധ്യതയുണ്ട്.

## പതിവ് പരിചരണം



# ആന്റി - VEGF ഇൻജക്ഷൻ തെറാപ്പി

ഡയബറ്റിക് മാക്യൂലർ ഇഡിയമുള്ള അംഗീകരിച്ച മെഡിക്കേഷൻ ആണിത്.



ഇൻട്രാവിട്രിയൽ ഇൻജക്ഷൻ

## ഇത് എങ്ങനെ പ്രവർത്തിക്കുന്നു?

ഇത് റെറ്റിനയ്ക്കു പിറകിൽ പുതിയ രക്തക്കുഴലുകൾ ഉണ്ടാകുന്നത് തടയുകയും റെറ്റിനയിൽ ലീക്കേജ് ഇല്ലാതെ സംരക്ഷിക്കുകയും തുടർന്നുള്ള കാഴ്ചനഷ്ടത്തിന്റെ അപായസാധ്യത കുറയ്ക്കുകയും ചെയ്യുന്നു.

മരുന്നിന്റെ പ്രഭാവം ഒരു മാസമോ അതിലധികമോ നീണ്ടുനിൽക്കും, അതുകൊണ്ട് നിങ്ങൾ എടുക്കുന്ന ഇൻജക്ഷന്റെ എണ്ണം നിങ്ങളുടെ അവസ്ഥയെയും നിങ്ങളുടെ ഡോക്ടറുടെ ഉപദേശത്തെയും ആശ്രയിച്ചിരിക്കും.

## പ്രയോജനങ്ങൾ

ആന്റി-VEGF ഇൻജക്ഷൻ ഉപയോഗിച്ചുള്ള ചികിത്സ സുപ്രധാന കാഴ്ചശേഷികളെയും (നിറം, ബ്രെറ്റ്നെസ്സ്, സൂക്ഷ്മത) വായന, ടെലിവിഷൻ കാണൽ, ഡ്രൈവിംഗ് എന്നിങ്ങനെ ജീവിത ഗുണനിലവാരത്തെ സ്വാധീനിക്കുന്ന ഘടകങ്ങളെയും മെച്ചപ്പെടുത്തുന്നു.



**നിഷേധ പ്രസ്താവന :** ഈ കാര്യങ്ങൾ വിവരങ്ങൾ നൽകുന്നതിനുവേണ്ടി മാത്രമാണ്. ഇത്, ഒരു ഡോക്ടറുടെയോ ആരോഗ്യമേഖലയിലെ പ്രൊഫഷണലുകളുടെയോ ഉപദേശത്തിനു പകരമാകുന്നില്ല. കൃത്യവും കൃത്യസമയത്തുള്ളതുമായ വിവരങ്ങൾ നൽകാൻ ഞങ്ങൾ കിണഞ്ഞു പരിശ്രമിക്കുന്നു. പക്ഷെ ഇക്കാര്യത്തിൽ ഉറപ്പുനൽകുന്നില്ല. നിങ്ങൾ നേത്ര വിദഗ്ദ്ധനെയോ ആരോഗ്യമേഖലയിലെ പ്രൊഫഷണലിനെയോ കൺസൾട്ട് ചെയ്യേണ്ടതും അവരുടെ ഉപദേശ പ്രകാരം നിങ്ങളേതുമാണ്.

**INTAS**  
**INTAS PHARMACEUTICALS LIMITED**

Near Sola Bridge, S.G. Highway, Thaltej,  
 Ahmedabad – 380054, Gujarat, INDIA.  
 Website : [www.intaspharma.com](http://www.intaspharma.com)

**RAZUMAB™**  
 Ranibizumab 0.5 mg Injection