

मधुमेही दृष्टी हानी

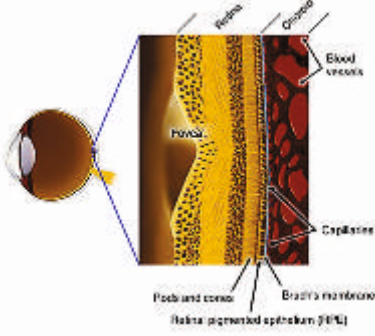
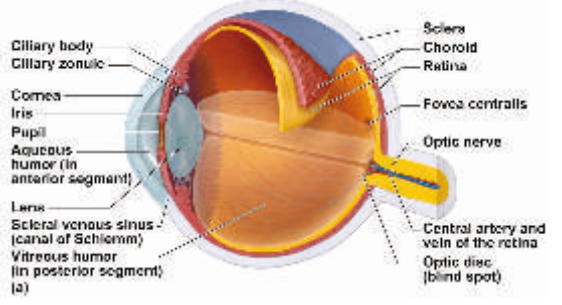
डायबेटिक मॅक्युलर इडेमाची (डीएमईची)
लक्षणे, प्रतिबंध आणि उपचार



मधुमेहग्रस्त
असणाऱ्या

3 पैकी 1 व्यक्तीमध्ये
त्याच्या जीवनकालात
रेटिनोपॅथी उद्भवते

मानवी डोळा हा शरीरातील सर्वांत जटिल अवयव असल्याचे म्हटले जाते. प्रकाश पारपटलाद्वारे प्रवेश करतो; डोळ्यातील बाहुली असे म्हटले जाणाऱ्या, परितारिकेतील खुल्या जागेमधून तो पुढे जातो, आणि नंतर लेन्समध्ये प्रवेश करतो, डोळ्याच्या मागच्या बाजूच्या अंतर्पटलावर म्हणजेच दृष्टिपटलावर लेन्सद्वारे प्रकाश केंद्रित केला जातो.



दृष्टिपटल

दृष्टिपटल हे प्रकाश संवेदनशील पेशी किंवा फोटोरिसेप्टर्स ह्यांनी युक्त असते, ज्यांना रॉड्स आणि कोन्स असे म्हटले जाते. नेत्रबिंब हे दृष्टिपटलाच्या केंद्रस्थानी असते, आणि ते तीक्ष्ण मध्यवर्ती दृष्टीसाठी जबाबदार असते. फोव्हिया म्हणजे नेत्रबिंबावरील एक छोटासा खड्डा असतो जो सर्वांत तीक्ष्ण नजर प्रदान करतो. जेव्हा प्रकाश हा दृष्टिपटलापर्यंत पोहोचतो, तेव्हा फोटोरिसेप्टर्स हे दृष्टिचेताद्वारे मेंदूपर्यंत आवेग (इम्पल्सेस) पोहोचवतात, जे दृष्टी म्हणून त्याचा अर्थ लावतात.

मधुमेह म्हणजे काय ?

मधुमेह मेलिटस हा असा आजार आहे जो शर्करा साठवण्याच्या आणि तिचा वापर करण्याच्या शरीराच्या क्षमतेला अडथळा निर्माण करतो ज्यामुळे आरोग्यविषयक अनेक समस्या उद्भवू शकतात. रक्तामध्ये शर्करेचे प्रमाण खूप जास्त झाल्यास, संपूर्ण शरीराला नुकसान पोहोचू शकते, ह्यामध्ये डोळ्यांचाही समावेश आहे. कालांतराने, मधुमेह हा दृष्टिपटलाच्या अभिसरण प्रणालीवर परिणाम करतो.

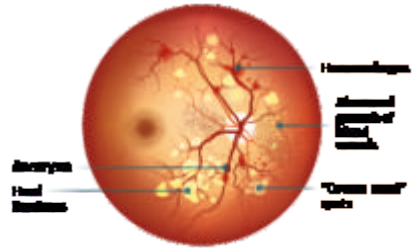
मधुमेहाचा डोळ्यांवर कशा प्रकारे परिणाम होतो ?

मधुमेहामुळे शरीरातील रक्त वाहिन्या कमकुवत होतात. दृष्टिपटलाच्या बारीक रक्त वाहिन्या ह्याबाबतीत विशेषतः संवेदनशील असतात. दृष्टिपटलातील ठरावीक संरचनात्मक बदलांसह, दृष्टिपटलाच्या रक्त वाहिन्यांच्या हानीला, डायबेटिक रेटिनोपॅथी असे म्हटले जाते. ह्याची परिणती दृष्टीच्या हानीमध्ये होते.

डायबेटिक रेटिनोपॅथी म्हणजे काय ?

मधुमेहामध्ये डोळ्यांची अतिशय सर्वसामान्य गुंतागुंत म्हणजे डायबेटिक रेटिनोपॅथी. ह्यामध्ये दृष्टिपटलाची हानी पुढेपुढे वाढत जाते ज्याची परिणती दृष्टीला घातक अशा गंभीर गुंतागुंतीमध्ये होते. मधुमेहग्रस्त नेत्र विकाराचे लवकर निदान झाल्याने आणि त्यावर वेळेवर उपचार केल्याने दृष्टी हानीची जोखीम लक्षणीयरीत्या कमी होते. डायबेटिक रेटिनोपॅथीमध्ये दृश्यनीय लक्षणे ही अत्यंत प्रगत स्थितीमध्येच समोर येतात. केवळ ऑप्थॅल्मोलॉजिस्टच डायबेटिक रेटिनोपॅथीची प्रारंभिक चिन्हे शोधून काढू शकतात. डायबेटिक रेटिनोपॅथीमध्ये दृष्टीच्या हानीस कारणीभूत ठरणारी दोन मुख्य कारणे पुढीलप्रमाणे आहेत:

- प्रोलिफरेटिव्ह डायबेटिक रेटिनोपॅथी
- डायबेटिक मॅक्युलर इडेमा

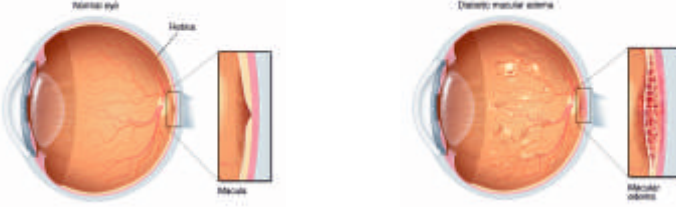


प्रोलिफरेटिव्ह डायबेटिक रेटिनोपॅथी म्हणजे काय ?

ह्या स्थितीमध्ये दृष्टिपटालाच्या पृष्ठभागापासून अत्यंत छोट्या रक्त वाहिन्यांची वाढ होते. ह्या वाढत्या रक्त वाहिन्या अत्यंत नाजूक असतात आणि त्यांच्याद्वारे व्हिट्रेयसमध्ये सहजपणे रक्तसाव होतो ज्याची परिणती अचानकपणे गंभीर स्वरूपाची दृष्टी हानी उद्भवण्यामध्ये होते.

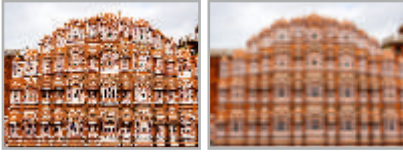
डायबेटिक मॅक्युलर इडेमा (डीएमई) म्हणजे काय ?

जेव्हा हानीग्रस्त रक्त वाहिन्यांमधून गळती होते आणि नेत्रबिंबाच्या (मॅक्युलाच्या) वर किंवा खाली द्रवाचा संचय होतो, तेव्हा त्याची परिणती सूज येण्यामध्ये आणि दृष्टीच्या अपायामध्ये होते, ज्यामुळे मध्यम स्वरूपाची दृष्टीची हानी होते. मॅक्युलर इडेमा हे मधुमेहग्रस्त व्यक्तींमध्ये दृष्टीची हानी उद्भवण्याचे अतिशय सर्वसामान्य कारण आहे.

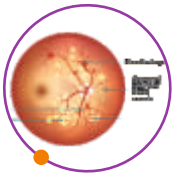


डीएमईची सर्वसामान्य लक्षणे कोणती आहेत ?

डायबेटिक मॅक्युलर इडेमामध्ये नेहमीच लक्षणे उद्भवतात असे नाही, परंतु तुम्हांला तुमच्या दृष्टीमध्ये खाली दर्शवलेले फरक जाणवू शकतात



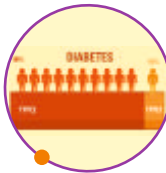
डीएमईची महत्त्वाची जोखीम कोणती आहे ?



डायबेटिक रेटिनोपॅथीचे प्रमाण



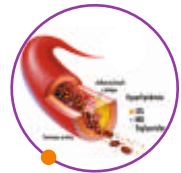
तीव्र उच्चरक्तदाब



मधुमेहाचा प्रकार/कालावधी



स्थूलता



रक्तातील मेदाचा उच्च स्तर

सर्व मधुमेहग्रस्त व्यक्तींमध्ये डीएमई उद्भवतो का ?

मधुमेहग्रस्त असणाऱ्या कोणत्याही व्यक्तीमध्ये डायबेटिक मॅक्युलर इडेमा उद्भवण्याची शक्यता असते. तुम्हांला अनेक वर्षे मधुमेह असल्यास, तुमच्या दृष्टिपटलामध्ये ही स्थिती उद्भवू शकते. तथापि, असे आढळून आले आहे की मधुमेहग्रस्त असणाऱ्या लोकांपैकी जवळपास अर्ध्या जणांमध्ये त्यांच्या जीवनकालादरम्यान काही प्रमाणात डायबेटिक मॅक्युलर इडेमा उद्भवतो.

डीएमईचे नियंत्रण कसे करावे ?

निदान

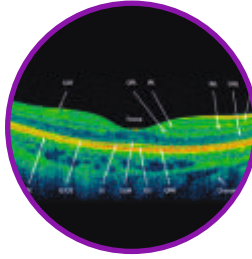
ऑप्टॅल्मोस्कोपी: ऑप्टॅल्मोस्कोपी हे दृष्टिपटल संरचनेचे आकाराने मोठे असे तपशीलवार दृश्य प्रदान करते.

ऑप्टिकल कोहेरन्स टोमोग्राफी (ओसीटी): हे एक निदानात्मक तंत्र आहे जे उच्च रिझोल्यूशनच्या चित्रांसह स्पष्ट प्रतिमा प्रदान करते.

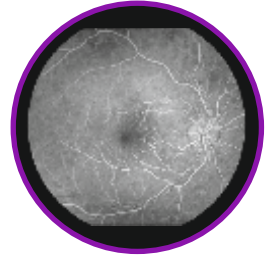
फंडस फ्लुरोसाइन अँजिओग्राफी (एफएएफ): दृष्टिपटलाच्या रक्त वाहिन्यांच्या स्थितीविषयी अधिक माहिती प्रदान करणारी ही एक सर्वसामान्य प्रक्रिया आहे. तुमच्या बाहूमध्ये एक डाय अंतःक्षेपित (इंजेक्ट) केली जाते जी तुमच्या दृष्टिपटलीय वाहिन्यांपर्यंत प्रवास करते आणि त्याद्वारे अवरोधांची छायाचित्रे घेण्यात येतात.



ऑप्टॅल्मोस्कोपी



ऑप्टिकल कोहेरन्स टोमोग्राफी



फंडस फ्लुरोसाइन अँजिओग्राफी

उपचार

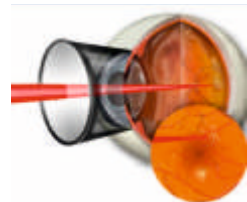
अँटि-व्हीईजीएफ इंजेक्शन थेरपी

इंट्राव्हिट्रेयल इंजेक्शन हे मॅक्युलर इडेमासाठी सध्याची प्रमाण देखभाल आहे. अँटि-व्हीईजीएफ इंजेक्शन उपचार हा व्हीईजीएफच्या कार्याला अवरोध निर्माण करतो आणि मॅक्युलर इडेमाची प्रगती थांबवतो आणि त्यानंतरच्या दृष्टी हानीची जोखीम कमी करतो.



लेझर फोटोकोअॅंग्युलेशन

हा डीएमईसाठीही उपचार आहे. हा उपचार वेळेवर प्रदान करण्यात आल्यास, लेझर फोटोकोअॅंग्युलेशन हे सध्याची दृष्टितीक्ष्णता सर्वोत्तमरीत्या राखू शकते आणि दृष्टी हानीची जोखीम कमी करू शकते, परंतु ह्याद्वारे दृष्टीमध्ये क्वचितपणे सुधारणा होते.



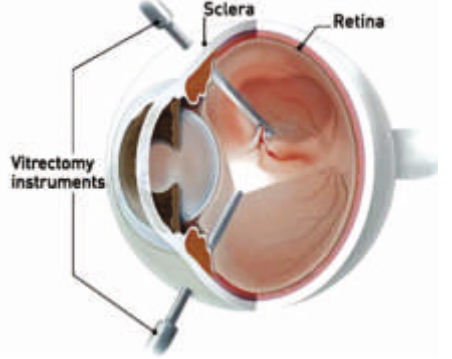
इंट्राव्हिट्रेयल स्टेरॉइड्स

आयव्ही स्टेरॉइड्स हे डीएमईच्या उपचारामध्ये वैद्यकीय थेरपीसाठी वापरण्यात येते. डेक्सामेथासोन, फ्लुसिनोलोन अँसिटेट आणि ट्रायमसिनोलोन अँसेटोनाइड ह्यांसारखे कॉर्टिकोस्टेरॉइड्स हे डीएमईच्या उपचारासाठी बऱ्याचदा इंट्राव्हिट्रेयल इम्प्लान्ट्सच्या किंवा इंट्राव्हिट्रेयल इंजेक्शन्सच्या स्वरूपात वापरण्यात येतात. कॉर्टिकोस्टेरॉइड्स हे दाहाचे दमन करते आणि रक्त वाहिन्यांमधून द्रवाची गळती होण्यामध्ये घट करते.



व्हिट्रेक्टोमी

व्हिट्रेक्टोमी ही डोळ्याच्या आतील व्हिट्रेयस जेल काढून टाकणारी ही एक शल्यीय प्रक्रिया आहे. डोळ्यामध्ये द्रव असताना पार पाडता येऊ शकत नसलेल्या प्रक्रिया पार पाडता याव्यात ह्यासाठी असे केले जाते. ह्या प्रक्रियेमध्ये, व्हिट्रेयस जेलच्या जागी एकतर सिलिकॉन ऑइल, सलाइन सोल्युशन, हवा किंवा गॅस वापरण्यात येतो, कालांतराने ह्या सर्वांची जागा डोळ्यामधील द्रव्य घेते.



एकत्रित कार्यपद्धती

लेझर उपचारासह अँटि-व्हीईजीएफ उपचाराचा एकत्रित वापर केल्याने दृष्टीशी संबंधित कार्यामध्ये आणि जीवनाच्या दर्जामध्ये सुधारणा होण्याची शक्यता वाढते.

नित्याची देखभाल



ॲन्टि-व्हीईजीएफ इन्जेक्शन थेरपी

डायबेटिक मॅक्युलर इडेमासाठी हा एक मान्यताप्राप्त औषधोपचार आहे.



तो कशा प्रकारे काम करतो ?

ते दृष्टिपटलाच्या मागे नव्या रक्त वाहिन्या तयार होण्याला अवरोध करते आणि ते दृष्टिपटलाला गळतीमुक्त ठेवू शकते तसेच नंतरच्या दृष्टी हानीची जोखीम कमी करते.

औषधाचा परिणाम महिनाभर किंवा त्यापेक्षा अधिक काळ राहू शकतो, म्हणून तुम्हांला प्राप्त होणाऱ्या इन्जेक्शनची संख्या ही तुमच्या स्थितीवर आणि तुमच्या डॉक्टरांच्या सल्ल्यावर अवलंबून असेल.

लाभ

ॲन्टि-व्हीईजीएफ इन्जेक्शनच्या उपचारामुळे दृष्टीच्या महत्त्वपूर्ण गुणांमध्ये (रंग, तेजस्वीपणा आणि तीक्ष्णपणा) आणि वाचन, टेलिव्हिजन पाहणे, कार चालवणे इत्यादींसारख्या अनेक कामांच्या दर्जांमध्ये सुधारणा होते ज्याचा आपल्या जीवनाच्या गुणवत्तेवर प्रभाव पडतो.



डिस्क्लेमर: ही सामग्री केवळ माहितीच्या हेतूसाठी आहे. ही माहिती डॉक्टरांच्या किंवा आरोग्यदेखभाल व्यावसायिकांच्या सल्ल्याची किंवा समुपदेशनाची जागा घेत नाही. आम्ही अचूक व योग्य वेळची माहिती प्रदान करण्यासाठी सर्वतोपरी प्रयत्न करत असलो, तरीही ह्या संबंधात आम्ही कोणतीही हमी देऊ शकत नाही. तुम्ही केवळ तुमच्या ऑप्टॅल्मोलॉजिस्टने किंवा आरोग्यदेखभाल व्यावसायिकाने दिलेल्या सल्ल्याचे पालन करायला हवे.

INTAS

INTAS PHARMACEUTICALS LIMITED

Near Sola Bridge, S.G. Highway, Thaltej,
Ahmedabad – 380054, Gujarat, INDIA.
Website : www.intaspharma.com

RAZUMAB™
Ranibizumab 0.5 mg Injection