

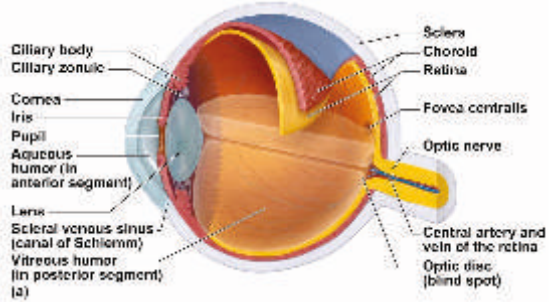
நீரிழிவால் ஏற்படக்கூடிய கண்பார்வை இழப்பு

அறிகுறிகள், தடுத்தல், மற்றும் சிகிச்சை
டயாபடிக் டிமாகுலர் எடிமா (டிஎம்ஈ)



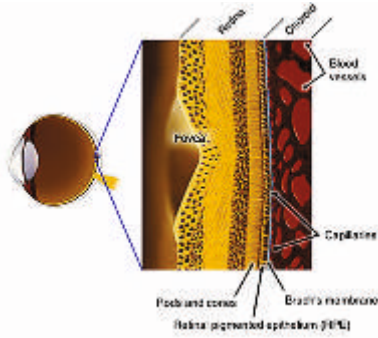
நீரிழிவு நோயுள்ள
3-ல் 1 நபருக்கு
அவர்களுடைய
ஆயுட்காலத்தில்
ரெட்டினோபதி
ஏற்படுகிறது

நமது உடலில் நமது கண் மிகவும் சிக்கலான உறுப்பு என்று குறிப்பிடப்படுகிறது. கார்ணியா எனப்படும் திரை மூலம் ஒளி உள்ளே நுழைந்து கண்மணியின் திறப்பின் வழியாக கடக்கிறது மற்றும் பின்பு லென்ஸ்-ஐ சென்றடைகிறது. லென்ஸ் கண்ணின் பின்புறம் உள்ள உட்புற தசை சுவரான விழித்திரை மீது ஒளியை குவிக்கிறது.



விழித்திரை

ரெடினா எனப்படும் விழித்திரையில் வரிசையாக ஒளியை உணரும் செல்கள் அல்லது ஃபோட்டோரிசப்டார்கள் எனப்படும் ராடுகள் மற்றும் கோன்கள் உள்ளன. விழித்திரையின் மத்தியில் மாக்குலா உள்ளது மற்றும் இதுவே கூரான மையப் பார்வைக்கு பொறுப்பாகிறது. மாக்குலாவில் உள்ள சிறிய அழுத்தமான ஃபோவியா மிக துல்லியமான பார்வையை அளிக்கிறது. ஒளி விழித்திரையை அடைந்ததும் ஃபோட்டோரிசப்டார்கள் மூளைக்கு பார்வை நரம்புடன் சமிக்களை துடிப்புகளை அனுப்புகின்றன. மூளை அதை பார்வையாக மாற்றுகிறது.



நீரிழிவு என்றால் என்ன?

நம் உடலில் சர்க்கரைச் சத்தை பயன்படுத்தும் மற்றும் பத்திரப்படுத்தும் உடலின் திறனில் குறுக்கிடும் நோய் நீரிழிவு மெல்லிடல். இதன் காரணமாக பல ஆரோக்கிய பிரச்சினைகள் ஏற்படலாம். இரத்தத்தில் மிக அதிக சர்க்கரை காரணமாக கண்கள் உட்பட உடல் முழுதும் சேதம் ஏற்படலாம். காலப் போக்கில் நீரிழிவு கண் விழித்திரையின் இரத்த ஓட்ட அமைப்பையும் பாதிக்கிறது.

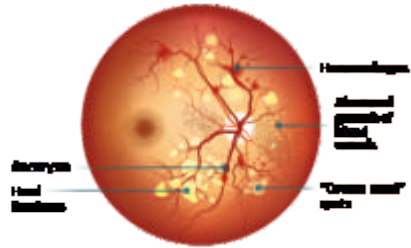
நீரிழிவு நோய் கண்ணை எவ்வாறு பாதிக்கிறது?

நீரிழிவு நோய், உடலில் உள்ள இரத்த நாளங்களை வலுவழக்கச் செய்கிறது. குறிப்பாக, சின்னஞ்சிறிய விழித்திரை இரத்த நாளங்கள் அதிகம் பாதிக்கப்படக்கூடியவை. விழித்திரை இரத்த நாளங்களின் சேதம், அத்துடன் விழித்திரையில் ஏற்படும் சில கட்டமைப்பு மாற்றங்கள், டயபெட்டிக் ரெட்டினோபதி என்றழைக்கப்படுகிறது. இது பார்வையிழப்புக்கு வழிவகுக்கிறது.

டயபெட்டிக் ரெட்டினோபதி என்றால் என்ன?

நீரிழிவு நோயில் மிக பொதுவான கண் சிக்கல் டயபெட்டிக் ரெட்டினோபதி. இது விழித்திரைக்கு தொடர்ந்து சேதம் விளைவித்து, பார்வைக்கு ஆபத்தை விளைவிக்கக்கூடிய தீவிர நிலைக்கு வழிவகுக்கிறது. இந்தக் கண் நோயை ஆரம்பத்திலேயே கண்டறிந்து, சரியான சமயத்தில் சிகிச்சை அளிப்பது, பார்வையிழப்பு ஏற்படும் அபாயத்தை குறிப்பிடத்தக்க வகையில் குறைக்கிறது. டயபெட்டிக் ரெட்டினோபதி மிக முற்றிய நிலையில் இருக்கும் போது மட்டுமே பார்வை தொடர்பான அறிகுறிகளை வெளிப்படுத்துகிறது. டயபெட்டிக் ரெட்டினோபதியில் பார்வையிழப்பு ஏற்பட இரண்டு முக்கிய காரணங்கள் உள்ளன:

- ▶ புரொலிஃபரேட்டிவ் டயபெட்டிக் ரெட்டினோபதி
- ▶ டயபெட்டிக் மேக்யூலர் எடிமா.

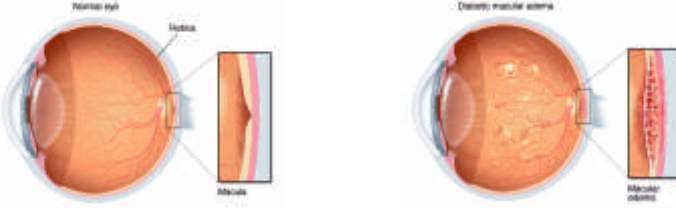


புரொலிஃபரேட்டிவ் டயபெட்டிக் ரெட்டினோபதி என்றால் என்ன?

இந்த நிலையில், விழித்திரையின் மேற்பரப்பில் மிகச் சிறிய இரத்த நாளங்கள் வளர்கின்றன. வளரும் இந்த இரத்த நாளங்கள் மிக நாசுக்கானவை மற்றும் விட்டியஸிற்குள் மிக எளிதில் இரத்தம் கசிவதன் விளைவாக, திடீரென்று தீவிர பார்வையிழப்பு ஏற்படுகிறது.

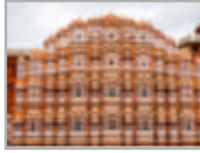
டயபெட்டிக் மேக்யூலர் எடமா (டி எம் ஈ) என்றால் என்ன?

சேதமடைந்த இரத்த நாளங்கள் ஒழுக்கி, அந்த திரவத்தை மேக்யூலாவின் மீது அல்லது அடியில் படியச் செய்வதால், வீக்கம் மற்றும் பார்வைக் கோளாறு ஏற்பட்டு, மிதமான பார்வையிழப்புக்கு வழிவகுக்கிறது. நீரிழிவு நோய் உள்ளவர்களில் பார்வையிழப்பு ஏற்படுவதற்கான மிகப் பொதுவான காரணம் மேக்யூலர் எடமா ஆகும்.

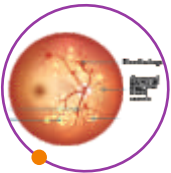


டி எம் ஈ-ன் பொதுவான அறிகுறிகள் யாவை?

டயபெட்டிக் மேக்யூலர் எடமா எப்போதும் அறிகுறிகளை ஏற்படுத்துவதில்லை, ஆனால் உங்களுடைய இயல்பான பார்வைத் திறனில் கீழ்க்கண்ட வித்தியாசங்களை நீங்கள் அனுபவிக்கலாம்.



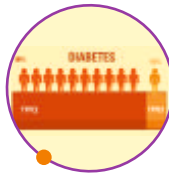
டி எம் ஈ ஏற்படும் மிகப் பெரிய அபாயம் யாருக்குள்ளது?



டயபெட்டிக் ரெட்டினோபதியின் அளவு



தீவிர ஹைப்பர்டென்ஷன்



நீரிழிவு நோய் வகைகள்/எவ்வளவு காலமாக உள்ளது



உடல் பருமன்



இரத்தத்தில் அதிகளவு கொழுப்பு

நீரிழிவு நோயுள்ளவர்கள் அனைவருக்கும் டி எம் ஈ ஏற்படுமா?

நீரிழிவு நோயுள்ள எந்தவொரு நபருக்கும் டயபெட்டிக் மேக்யுலர் எஃமா ஏற்பட வாய்ப்புள்ளது. உங்களுக்கு பல ஆண்டுகளாக நீரிழிவு நோய் இருந்தால், உங்கள் விழித்திரையில் இந்த நிலை ஏற்படலாம். எனினும், நீரிழிவு நோயுள்ளவர்களில் கிட்டத்தட்ட பாதிப்பேருக்கு அவர்களுடைய வாழ்நாளில் சிறிதளவு டயபெட்டிக் மேக்யுலர் எஃமா ஏற்படுவது கவனிக்கப்பட்டுள்ளது.

டி எம் ஈ-ஐ எவ்வாறு நிர்வகிப்பது?

நோய் கண்டறிதல்

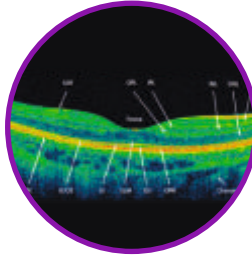
ஆஃப்தால்மோஸ்கோபி: விழித்திரை கட்டமைப்பை விரிவாக, பெரியளவில் எடுத்துக்காட்டுகிறது ஆஃப்தால்மோஸ்கோபி.

ஆப்டிகல் கொஹரன்ஸ் டோமோகிராஃபி (ஓ சி டி): ஹை ரெஸொல்யூஷன் படங்களுடன் விழித்திரையின் துல்லியமான படங்களை அளிக்கும் ஒரு நோய் கண்டறியும் நுட்பம்.

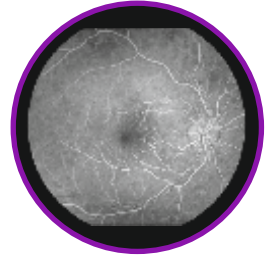
ஃபண்டஸ் ஃபுளூரஸீன் ஆஞ்ஜியோகிராஃபி (எஃப் எஃப் ஏ): விழித்திரை இரத்த நாளங்களின் நிலையைப் பற்றி கூடுதல் தகவல் பெற மேற்கொள்ளப்படும் ஒரு பொதுவான செயல்முறை. உங்கள் கையின் மேற்புரத்தில் ஊசி மூலம் ஒரு டை செலுத்தப்படுகிறது, இது அடைப்புகளுக்காக படமெடுக்கப்பட வேண்டிய உங்களின் விழித்திரை நரம்புகளுக்குச் செல்கிறது.



ஆஃப்தால்மோஸ்கோபி



ஆப்டிகல் கொஹரன்ஸ் டோமோகிராஃபி



ஃபண்டஸ் ஃபுளூரஸீன் ஆஞ்ஜியோகிராஃபி

சிகிச்சை

வி ஜி ஈ எஃப்-க்கு எதிரான ஊசி மருந்து சிகிச்சை முறை

மேக்யுலர் எஃமாவிற்கு தற்போதைய வழக்கமான சிகிச்சை முறை, இன்ட்ராவிட்ரியல் ஊசி மருந்து. வி ஜி ஈ எஃப்-க்கு எதிரான ஊசி மருந்து, வி ஜி ஈ எஃப்-ன் செயல்பாட்டைத் தடுத்து, மேக்யுலர் எஃமாவின் வளர்ச்சியை மந்தப்படுத்தி, அதைத் தொடர்ந்து ஏற்படக்கூடிய பார்வையிழப்பு அபாயத்தைக் குறைக்கிறது.



லேஸர் ஃபோட்டோகோயாகுலேஷன்

இதுவும் டி எம் ஈ-க்கு ஒரு சிகிச்சையாகும். லேஸர் ஃபோட்டோகோயாகுலேஷன் உரிய நேரத்தில் அளிக்கப்பட்டால், தற்போதைய பார்வைக் கூர்மை அப்படியே பராமரிக்கப்படுவதன் மூலம் பார்வையிழப்பு அபாயம் குறையும், ஆனால் பார்வைத் திறன் மேம்படுவது அரிது.



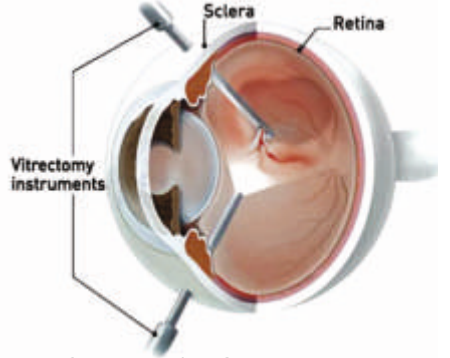
இன்ட்ரா விட்ரியல் ஸ்டிராய்ட்ஸ்

ஐ வி ஸ்டிராய்ட்ஸ், டி எம் ஈ-ன் சிகிச்சையில் மருத்துவ தெரபிக்காக பயன்படுத்தப்படுகின்றன. டெக்லாமீதலோன், ஃபுளுஸினலோன் அசிடேட் மற்றும் டிரையாம்லினலோன் அசிட்டைடு போன்ற கார்ட்டி கோஸ்டிராய்டுகள் இன்ட்ராவிட்ரியல் இம்ப்ளாண்டுகள் அல்லது இன்ட்ராவிட்ரியல் ஊசி மருந்துகளாக, டி எம் ஈ நிலையின் சிகிச்சைக்காக அடிக்கடி பயன்படுத்தப்படுகின்றன.



விட்ரெக்ட்டமி

கண்ணின் உட்புறத்திலிருந்து விட்ரியல் ஜெல்லை அகற்ற மெற்கொள்ளப்படும் ஒரு அறுவை சிகிச்சை தான் விட்ரெக்ட்டமி. அந்த இடத்தில் திரவம் தங்கியிருக்கும் போது எந்தவொரு செயல்முறையும் செய்ய இயலாது என்பதால் இந்த அறுவை சிகிச்சை தேவைப்படுகிறது. இந்த செயல்முறையில், விட்ரியல் ஜெல்லை அகற்றி அதற்கு பதிலாக சிலிக்கான் ஆயில், சலைன் சல்புஷன், காற்று அல்லது வாயு போன்ற ஏதாவது ஒன்று வைக்கப்படுகிறது. காலப்போக்கில், இவையனைத்திற்கும் பதிலாக அந்த இடத்தில் கண்ணின் சொந்த திரவம் நிறைந்துவிடும்.



கூட்டான அணுகு முறை

லேசர் சிகிச்சை உடன் விஇஜிஎஃப்-க்கு எதிரான கூட்டுப் பொருள்களின் சேர்க்கைகள். கண்பார்வை தொடர்பான இயக்கம் மற்றும் வாழ்க்கைத் தரத்தை மேம்படுத்தும் அதிக வாய்ப்பை அளிக்கலாம்.

வழக்கமான பராமரிப்பு



விளஜிஎஃப்-க்கு எதிரான ஊசி சிகிச்சை

இது டயபெட்டிக் மேக்யூலர் எஃமாவிற்கான அங்கீகரிக்கப்பட்ட மருந்தாகும்



கண்ணுக்குள் ஊசி போடப்படுகிறது

இது எவ்வாறு செயல்படுகிறது ?

விழித்திரைக்கு பின்புறம் புதிய இரத்தக் குழாய்கள் உருவாவதை இது தடுக்கிறது, விழித்திரையில் கசிவு ஏற்படாமல் பராமரிக்கிறது, மற்றும் அதனைத் தொடர்ந்து ஏற்படக்கூடிய பார்வையிழப்பு அபாயத்தை குறைக்கிறது.

மருந்தின் செயல்திறன் ஒரு மாதம் அல்லது அதற்கதிகமாகவும் நீடிக்கலாம், எனவே நீங்கள் பெறும் ஊசிகளின் எண்ணிக்கை, உங்கள் நிலைக்கேற்ப மற்றும் உங்கள் மருத்துவரின் ஆலோசனைப்படி இருக்கும்.

நன்மைகள்

விளஜிஎஃப்-க்கு எதிரான ஊசி உடனான சிகிச்சை, முக்கிய பார்வைத் தன்மைகளை (நிறம், ஒளிர்வு மற்றும் கூர்மைத்தன்மை) மற்றும் வாசித்தல், தொலைக்காட்சி பார்த்தல், கார் ஓட்டுதல் போன்ற வாழ்க்கைத் தரத்தை உயர்த்தக்கூடிய பல்வேறு நடவடிக்கைகளை மேம்படுத்தலாம்.



டிஸ்கிளேய்மர்: இந்த வெளியீடு தகவல் நோக்கத்திற்காக மட்டுமே. இது ஒரு மருத்துவர் அல்லது அரோக்கிய நல நிபுணரின் ஆலோசனை அல்லது அறிவுரைக்கு மாற்றாகாது. துல்லியமான மற்றும் சமயத்துக்கேற்ற தகவலை வழங்க நாங்கள் அனைத்து முயற்சிகளையும் மேற்கொள்கிறோம், ஆனால் இது தொடர்பாக எந்த உத்திரவாதமும் அளிக்கப்படாது. நீங்கள் உங்கள் கண் மருத்துவர் அல்லது ஆரோக்கிய நல நிபுணரின் ஆலோசனையைப் பெற்று அதன் படி நடக்க வேண்டும்.

Tamil 2127072

INTAS

INTAS PHARMACEUTICALS LIMITED

Near Sola Bridge, S.G. Highway, Thaltej,
Ahmedabad – 380054, Gujarat, INDIA.
Website : www.intaspharma.com

RAZUMAB™
Ranibizumab 0.5 mg Injection